

4.2. Спортивный комплекс с 25-метровым плавательным бассейном,  
крытым катком с искусственным льдом и  
многофункциональным залом на 120 человек



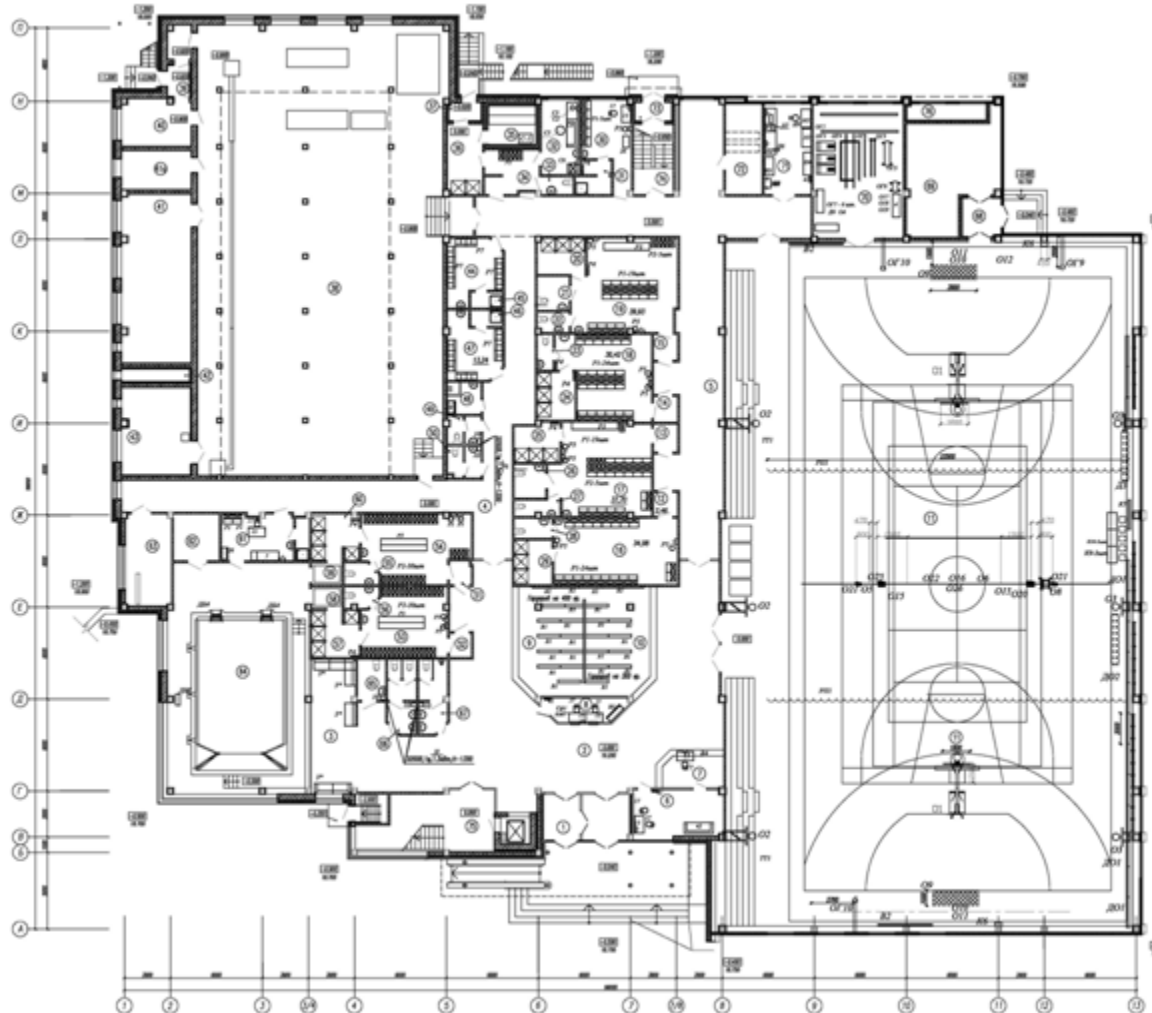
## 4.2. Спортивный комплекс с 25-метровым плавательным бассейном, крытым катком с искусственным льдом и многофункциональным залом на 120 человек





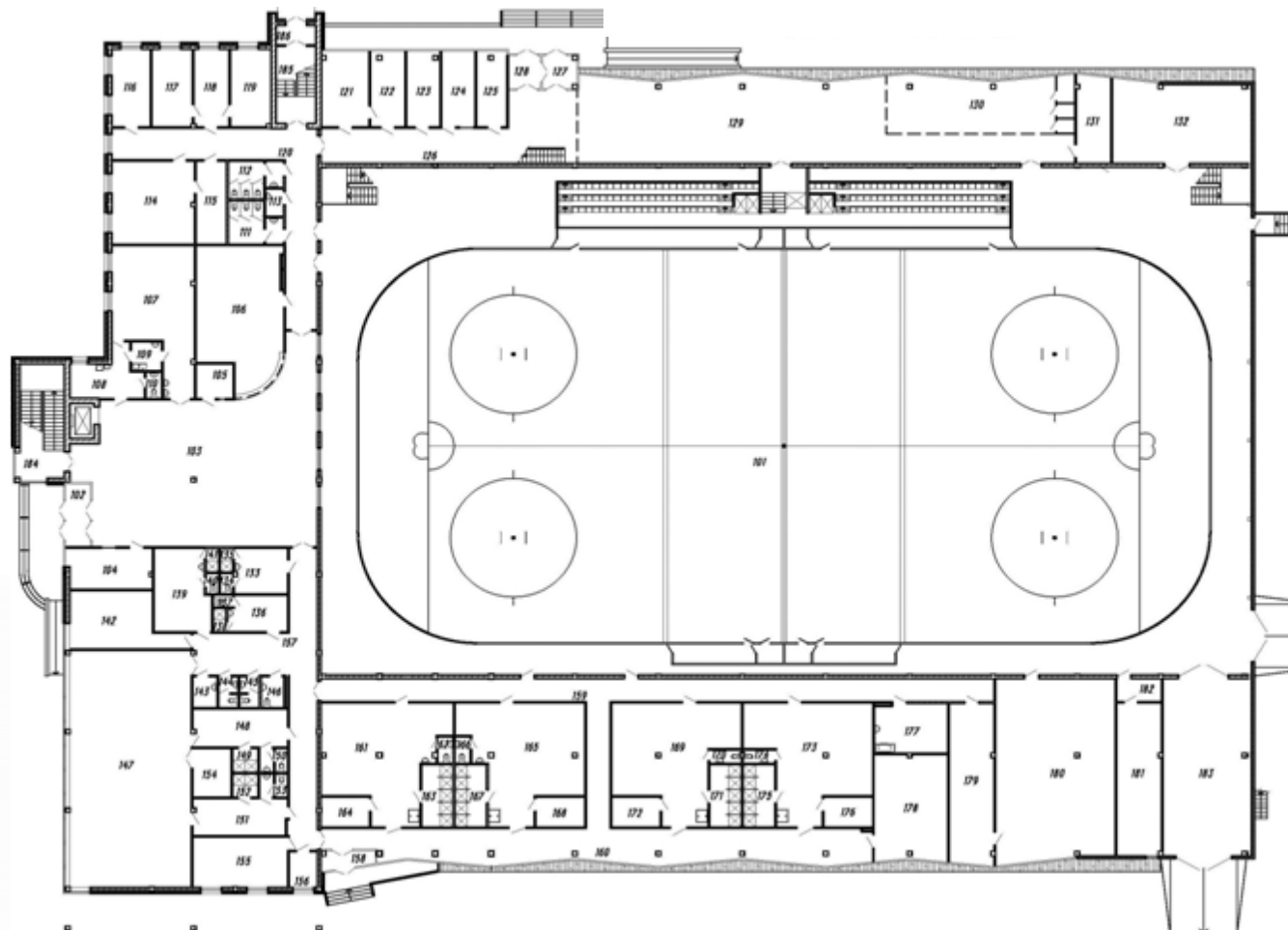
## 4.2. Спортивный комплекс с 25-метровым плавательным бассейном, крытым катком с искусственным льдом и многофункциональным залом на 120 человек

План 1 этажа (бассейн)



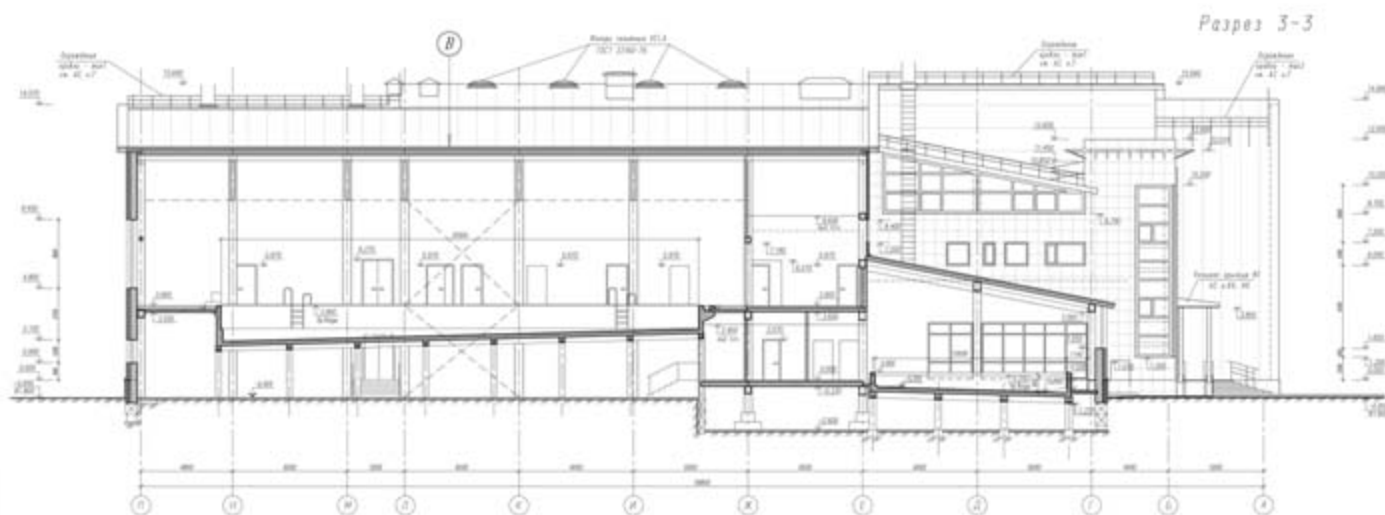
## 4.2. Спортивный комплекс с 25-метровым плавательным бассейном, крытым катком с искусственным льдом и многофункциональным залом на 120 человек

План 1 этажа (каток)



## 4.2. Спортивный комплекс с 25-метровым плавательным бассейном, крытым катком с искусственным льдом и многофункциональным залом на 120 человек

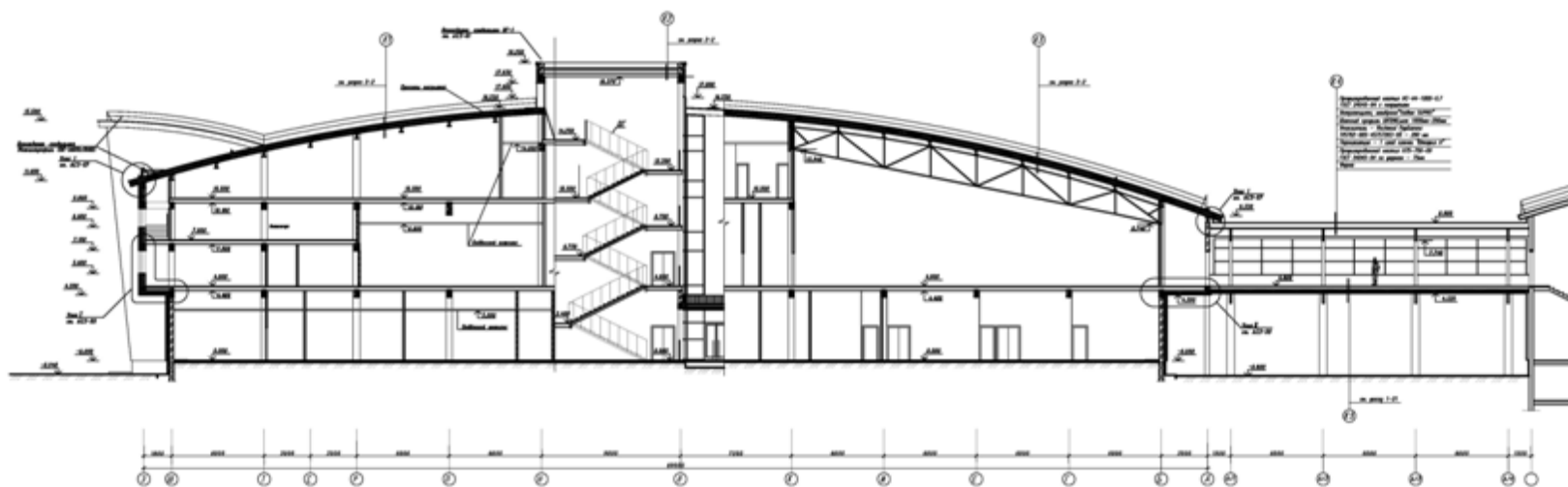
Разрез (бассейн)



Общая площадь здания	7562 м <sup>2</sup>
Площадь застройки	5346 м <sup>2</sup>
Пропускная способность	64 чел/смена
Вместимость трибун	200 мест
Стоимость строительства	В ценах I кв. 2010 – 1300 млн. руб. с НДС Стоимость привязки проекта без учета объектов инженерного обеспечения – от 6,5 млн.руб.

## 4.2. Спортивный комплекс с 25-метровым плавательным бассейном, крытым катком с искусственным льдом и многофункциональным залом на 120 человек

Разрез (каток)





## 4.2. Спортивный комплекс с 25-метровым плавательным бассейном, крытым катком с искусственным льдом и многофункциональным залом на 120 человек

Проект спортивного комплекса с универсальным игровым залом и плавательным бассейном и крытым катком с искусственным льдом " выполнен на основании проекта плана капитального строительства Проект выполнен для следующих условий строительства: Расчетная температура наружного воздуха (-43)град, снеговой район V, уровень ответственности II, класс функциональной пожарной опасности Ф2.1, степень огнестойкости II.

Расчетные данные:

- Максимальная пропускная способность катка с искусственным льдом - 120 чел/смену (массовое катание).
- Максимальная пропускная способность зала для занятий тяжелой атлетикой - 16 чел/смену.
- Максимальная пропускная способность для фигурного катания – 50 чел/смену.
- Максимальная пропускная способность зала акробатики – 10 чел/смену.
- Максимальная пропускная способность для хоккея с шайбой – 50 чел/смену.
- Максимальная пропускная способность зала борьбы - 30 чел/смену.
- Максимальная пропускная способность зала хореографии - 25 чел/смену.
- Количество зрительских мест - 200. Количество тренеров - 15 человек.

Проектируемый спортивный центр состоит из двух блоков - крытого катка и спортивного комплекса с плавательным бассейном и универсальным залом. Здания соединены между собой переходом. Некоторое смещение объемов друг относительно друга формирует площадь спортивного центра и пространство для спортплощадок со стороны двора. Обеспечены удобные, безопасные подходы, подъезды, парковки. Вдоль ледового поля с одной стороны размещены раздевалки спортсменов, с другой - фойе , помещения для проката коньков, предусмотрен отдельный вход для зрителей и любителей массового катания. Ледовая арена, примыкает к трехэтажному объему, в котором размещены все вспомогательные административные помещения, тренировочные залы, необходимые для подготовки спортсменов, занимающихся на льду, кроме того по заданию здесь предусмотрены помещения для подготовки спортсменов-борцов и тяжелоатлетов. В трактовке фасадов выявлена типология, здания катка с бассейна соподчинены друг другу, имеют единое цветовое решение.